

Estimaciones agrícolas

Informe semanal

2 de noviembre de 2023

Secretaría de Agricultura,
Ganadería y Pesca



Ministerio de Economía
Argentina

INFORME SEMANAL al 2 de noviembre de 2023

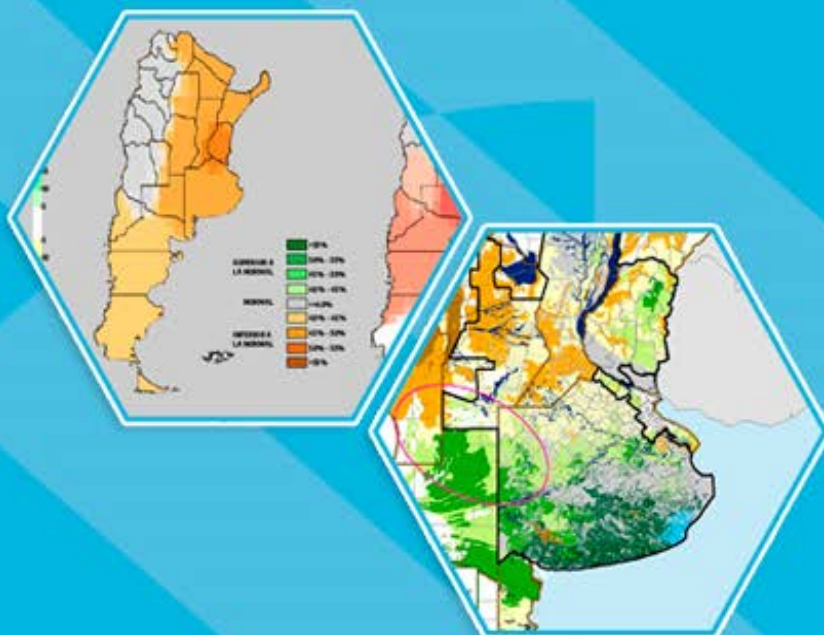
Índice

- ✓ Panorama Agroclimático
 - Precipitaciones
 - Temperaturas
 - Estado de las reservas hídricas
 - Pronóstico trimestral del Servicio Meteorológico Nacional de precipitaciones y temperatura
- ✓ Evolución de los cultivos al 2/11/2023
 - Cosecha Fina, Campaña 23/24 (Cártamo, Cebada, Colza, Garbanzo, Lino, Trigo)
 - Cosecha Gruesa, Campaña 23/24 (Algodón, Arroz, Girasol, Maíz, Maní, Soja, Sorgo)
- ✓ Mapa de delegaciones
- ✓ Avance de la siembra de arroz 23/24
- ✓ Avance de la siembra de girasol 23/24
- ✓ Avance de la siembra de maíz 23/24
- ✓ Avance de la siembra de sorgo 23/24
- ✓ Área sembrada de Granos y Algodón, 2013/2014 - 2022/2023
- ✓ Volúmenes de producción de Granos y Algodón, 2013/2014 - 2022/2023
- ✓ Producción de cultivos en la República Argentina, 2022/2023
- ✓ Humedad del suelo y aspecto del cultivo (Trigo)

Si desea alguna aclaración respecto a la información presentada en este reporte, puede comunicarse con el 011-4349-2758 o vía e-mail a: direstiagri@magyp.gob.ar

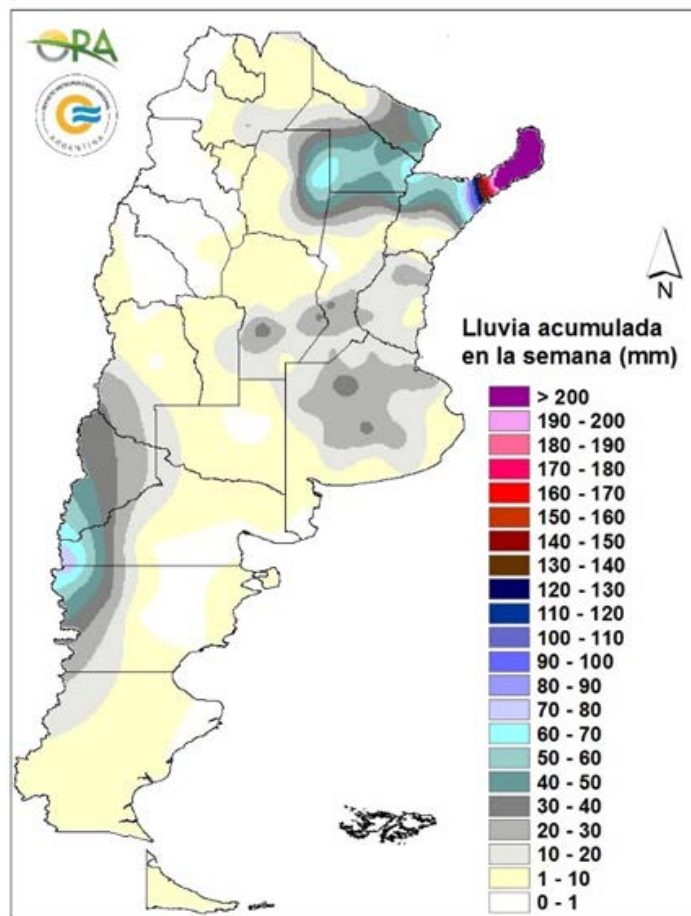


Panorama Agroclimático



PRECIPITACIONES

Las precipitaciones más importantes de la última semana se concentraron nuevamente en el NEA, con diversas localidades donde se superaron los 100mm en Misiones: Bernardo de Irigoyen (294mm), Iguazú (228mm), Oberá (207mm) y Posadas (154mm). En el norte de Corrientes, Chaco y este de Formosa, los milimetrajés fueron inferiores, rondando los 50mm, con un máximo local en Las Palmas (73mm). En la región pampeana se reportaron precipitaciones, en general, de 10-30mm, destacándose Los Toldos (41mm). Por otro lado, también se registraron eventos significativos en el noroeste patagónico, donde los mayores acumulados se dieron en El Bolsón (78mm) y Bariloche (62mm).

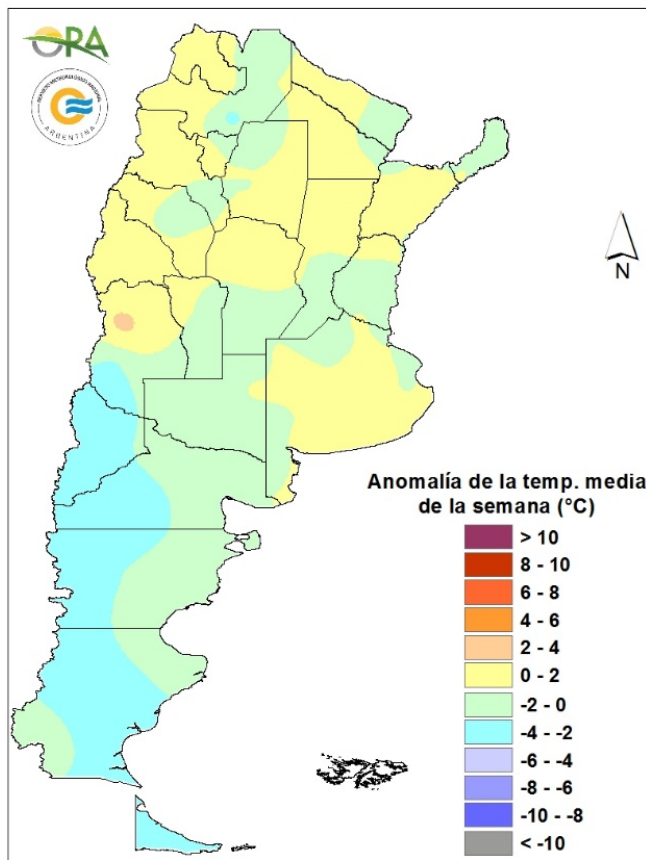


Precipitaciones acumuladas en la semana

Entre miércoles y jueves se esperan lluvias en Río Negro, Neuquén, Mendoza, La Pampa, Buenos Aires, Córdoba, San Luis, Santa Fe, Entre Ríos, este del NOA y NEA. Para martes y miércoles de la próxima semana podrían darse precipitaciones en La Pampa, Buenos Aires, Córdoba, Santa Fe, Entre Ríos y NOA. Además en toda la semana hay posibilidad de lluvias y nieve en zonas cordilleranas de Patagonia.

TEMPERATURAS

Las temperaturas medias de los últimos siete días se dieron de acuerdo a lo esperado para la época del año en la mayor parte del territorio argentino. Solo en Patagonia fueron levemente inferiores a las normales, con anomalías térmicas negativas que rondaron los 2°C. Entre miércoles y sábado las temperaturas fueron elevadas, mientras que a partir del domingo el ingreso de dos sistemas frontales produjo un descenso de las mismas. Se reportaron máximas superiores a los 35°C en el norte de Córdoba, sectores de Cuyo, NOA y NEA, destacándose Rivadavia (43°C). Por otro lado, las temperaturas negativas se restringieron a Patagonia, en tanto que se reportaron heladas agronómicas en el sur de Buenos Aires. La mínima semanal absoluta se registró en Río Grande (-5,2°C), mientras que en las provincias pampeanas fue en Pigüé (0,9°C).

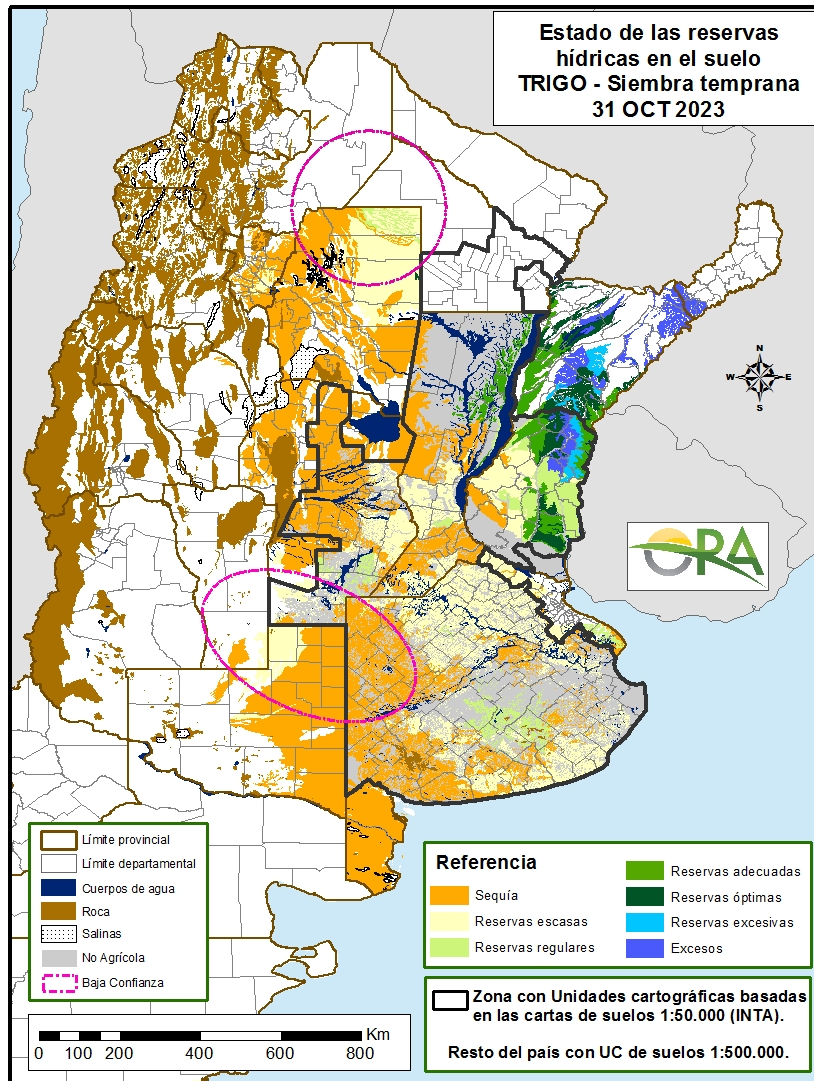


Anomalia de la temperatura media de la semana

Se esperan temperaturas medias normales a por debajo de lo normal en todo el país. Entre miércoles y sábado se espera que se mantengan temperaturas frías en todo el país, debido a sistemas de baja presión y sistemas frontales que avanzan sobre el país en este periodo. Para miércoles y viernes podrían darse en el sur de Buenos Aires, este de La Pampa, sur de Córdoba, Santa Fe y Entre Ríos (estas últimas principalmente durante el viernes). A partir del domingo y hasta el martes se espera un aumento paulatino de las temperaturas, aunque en el norte se espera que sea mucho mayor con posibilidad de máximas sobre 35°C durante el lunes y martes en el este de Salta, Santiago del Estero, norte de Córdoba, Formosa, oeste de Chaco y norte de Corrientes.

ESTADO DE LAS RESERVAS HIDRICAS

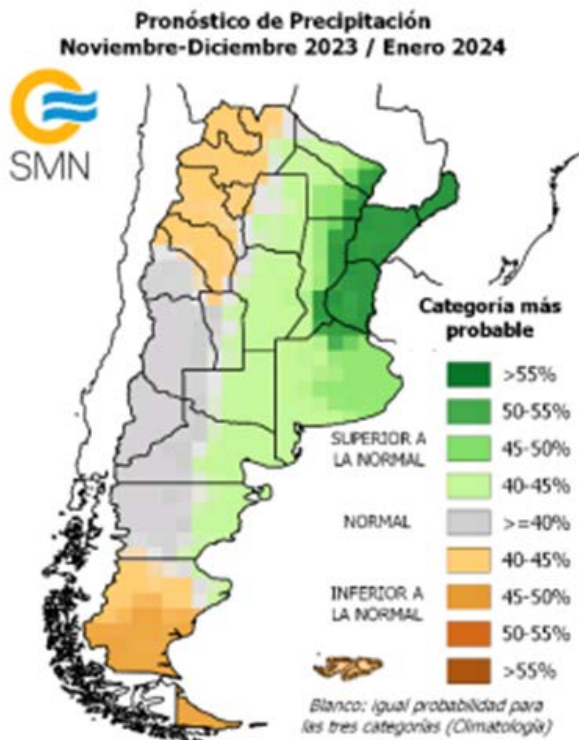
El mapa corresponde a la estimación de contenido de agua en el primer metro de suelo para lotes con TRIGO DE SIEMBRA TEMPRANA. Valores locales de reservas pueden consultarse en http://www.ora.gob.ar/camp_actual_reservas.php. No se observan grandes cambios respecto a la última semana en la mayor parte del área triguera nacional. En Corrientes disminuyen los excesos hídricos, si bien se mantienen en algunos sectores, al igual que en el norte de Entre Ríos. En el resto de dicha región las reservas son adecuadas y óptimas. En el sudeste de Entre Ríos los almacenajes son de regulares a óptimos, mientras que hacia el oeste se tornan escasos o insuficientes. En Santa Fe y Córdoba los niveles de humedad se mantienen prácticamente invariantes, predominando las condiciones deficitarias. Lo mismo se observa en Santiago del Estero, si bien mejora parcialmente el sector noreste. El norte de Buenos Aires conserva los niveles de humedad escasos de la semana previa, debido a los aportes limitados provenientes de las últimas precipitaciones. En el centro-sur de la provincia aún se observan polígonos con almacenajes regulares, si bien se adicionan nuevas unidades de suelo donde se estiman niveles de humedad regular o insuficiente. Por otro lado, en el oeste de Buenos Aires y en La Pampa predominan ampliamente las condiciones deficitarias.



Mapa de reservas hídricas hecho a partir de datos meteorológicos del SMN y del INTA e información de suelos del INTA

PRONÓSTICO TRIMESTRAL DEL SERVICIO METEOROLÓGICO NACIONAL DE PRECIPITACIONES Y TEMPERATURA

PRECIPITACIONES (noviembre-diciembre-enero)



Se prevé mayor probabilidad de ocurrencia de precipitación:

(SN) Superior a la normal sobre la región del Litoral (con mayor probabilidad) y este de Buenos Aires.

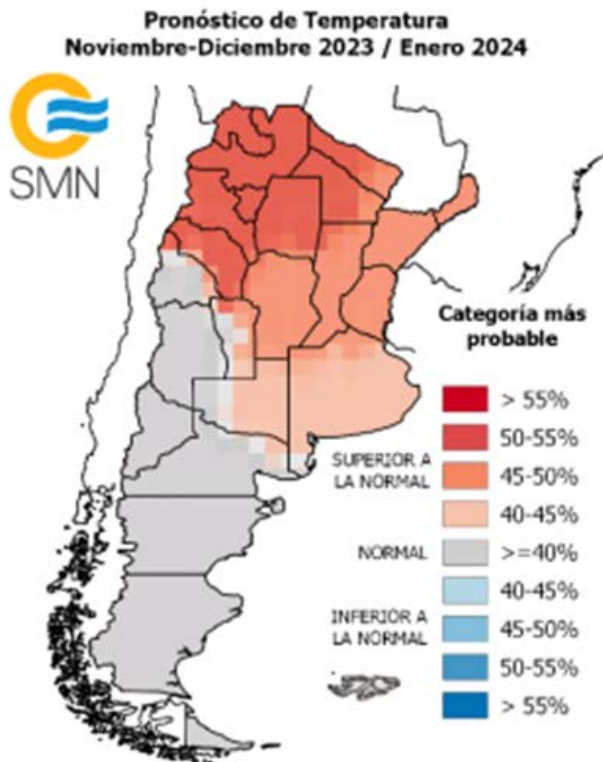
(N-SN) Normal o Superior a la normal sobre el centro-oeste de Formosa y Chaco, Santiago del Estero, Córdoba, oeste de Santa Fe, La Pampa, oeste de Buenos Aires y noreste de Patagonia.

(N) Normal sobre la región de Cuyo y noroeste de Patagonia.

(N-IN) Normal o Inferior a la normal en la región del NOA.

(IN) Inferior a la normal en el sur de Patagonia.

TEMPERATURAS (noviembre-diciembre-enero)



Se prevé mayor probabilidad de ocurrencia de temperatura media:

(SN) Superior a la normal sobre todo el norte del país, sur del Litoral y Córdoba

(N-SN) Normal o superior a la normal sobre La Pampa y Buenos Aires.

(N) Normal sobre las provincias de Cuyo y Patagonia.



Estado de los Cultivos



Cosecha Fina – Campaña 2023/2024

CÁRTAMO

La cosecha avanza en la zona norte de la provincia de Salta. Los rendimientos obtenidos no son los esperados y se ubican por debajo de las expectativas.

CEBADA



Nuevamente se registraron lluvias que mejoran el estado del cultivo. Se pueden observar lotes buenos a regulares, según si han presentado o no una carencia de humedad en etapas de definición de rendimiento. En cuanto a la etapa fenológica varía de inicios de floración a llenado de granos. Se observa algún efecto localizado en cuanto al daño sufrido por las heladas tardías.

En el sudoeste provincial se dieron escasas precipitaciones que distaron mucho de revertir la situación de estrés hídrico que atraviesan los cultivos de fina. Las cebadas se encuentran entre fin de encañazon y floración, presentando una condición que va de regular a mala.



Las lluvias registradas en toda la provincia permitirán que el cultivo siga con su buena evolución, salvo en aquellas zonas en donde fue afectado por la sequía, principalmente en el oeste. El 50% de los lotes están en etapa de maduración. Se estima un rinde promedio de 34 qq/ha.



En la provincia, nuevamente, ocurrieron precipitaciones que resultan beneficiosas para el cultivo que se encuentra, principalmente, en etapa de espigazón.

COLZA

En provincia de Buenos Aires, el cultivo se encuentra en buen estado en etapa de llenado.

En la provincia de Entre Ríos, la mayoría del cultivo implantado se encuentra en gran parte en condiciones entre bueno muy bueno. Las lluvias llegaron algo tarde, ya que un 60-70% de los lotes se encuentra maduro; de todas maneras se espera una buena cosecha, del orden de los 19 qq/ha en promedio. Ni bien mejoren las condiciones de piso, daría comienzo a la cosecha. Algunos productores se encuentran aplicando desecantes para uniformar y acelerar la maduración.

GARBANZO

En la zona de la delegación San Francisco, en la provincia de Córdoba, la mayoría de los lotes se encuentra en la etapa de llenado, aunque ya se ha comenzado la cosecha de algunos lotes puntuales que han visto acortados los ciclos por causa de las altas temperaturas y la falta de humedad.

Luego de las precipitaciones registradas en Salta, ya se reanudaron las tareas de cosecha. Los resultados que se van obteniendo están muy condicionados por la disponibilidad o no de riego artificial, siendo regulares para los planteos en secano y más que buenos para los que contaron con agua suplementaria.

LINO

La mayor parte de la superficie implantada en la provincia de Entre Ríos, se encuentra en buen estado, con lotes excepcionalmente muy buenos, y otros en estado regular. En estos últimos el cultivo presenta hojas basales secas y presencia de roya anaranjada, con alta densidad de malezas. Se estima un rinde promedio de entre los 8 y 10 qq/ha.

TRIGO

A la fecha se registra un avance de cosecha del 7% a nivel nacional, con un rinde promedio inicial de 15 qq/ha.



Las lluvias registradas durante la presente semana y la anterior fueron variadas pero mejoraron la condición hídrica de los suelos, a excepción de la región del sudoeste en donde los milimetrajés fueron muy escasos o nulos.

En el noreste provincial los trigos están en floración y llenado de granos y se observa una gran variedad de situaciones según la cantidad de agua caída, con algunos lotes dañados por helada y sequía pero, en general, con muy buenas perspectivas.

En el noroeste, oeste y el centro-norte, dicho aporte de agua traerá un beneficio desigual al cultivo ya que resulta más beneficioso para aquellos lotes que presentaban un buen estado, permitiendo una mejora en los rindes con un mejor llenado de granos, mientras que para los que presentaban malas condiciones por la sequía, la mejora será prácticamente nula, quedando en el medio una variedad de estados.

En la región este, el cultivo evoluciona favorablemente, transitando las etapas de encañazón y espigazón, los más adelantados.

En el sudeste y centro-sur el trigo se encuentra entre encañazón e inicio de espigazón, en general con desarrollo normal. Se observa presencia de enfermedades foliares para las que se han realizado una o dos aplicaciones de funguicidas.

En el sudoeste se dieron escasas precipitaciones que no permitieron revertir la situación de estrés hídrico que atraviesan los cultivos. Las etapas fenológicas van de fin de encañazón a floración, presentando una condición regular a mala.



En el ámbito de la delegación Marcos Juárez, las precipitaciones de los últimos 10 días llegaron tarde para el cultivo pero, en algunos casos, permite la posibilidad de que los rindes se incrementen por un mejor llenado de los granos y que la espiguilla llegue a llenar el tercer grano. Las temperaturas también ayudan para un mejor llenado. El cultivo se encuentra entre etapas de grano lechoso a pastoso. Los buenos lotes en el área central del departamento Marcos Juárez y el centro-este de Unión son los que mejor aprovecharán estas lluvias. De todas maneras ya es una mala campaña para el cultivo que no llegará a promediar la media normal, si bien habrá lotes que lleguen a los 35 - 40 qq/ha muchos estarán en pisos de 12 - 15 qq/ha, esperándose promedios de 18 - 22 qq/ha.

La misma situación se presenta en el centro-oeste de la provincia (delegaciones Río Cuarto y Villa María) ya que las lluvias llegaron tarde para el cultivo que ya se encuentra muy avanzado, en etapas de grano lechoso, grano duro y madurez comercial dependiendo de la fecha de siembra, por lo que se estiman rindes bajos.

En el norte provincial, el porcentaje de avance de cosecha es del 17% y los primeros rindes dan valores muy variables con promedios que van de los 11 a los 24 qq/ha según el departamento.



Continúa la cosecha del cultivo con un avance estimado del 50% y rendimientos del orden de los 8-11 qq/ha, que son acordes a la situación hídrica en la que se desarrolló el ciclo del cereal. Las lluvias detuvieron las tareas hacia el fin de semana. Las mismas son tardías para el cultivo que se encuentra en plena madurez.



ENTRE RÍOS

Las precipitaciones ocurridas durante los últimos días han llegado tarde en varios sectores, ya que el cultivo atravesó gran parte de su período crítico con escasa oferta de agua disponible. De todas maneras, se espera una mejora en los rindes por un mejor llenado de granos, etapa en la que se encuentra la mayor parte de los lotes.



LA PAMPA

En el sector norte de la provincia (delegación General Pico) se estima que aproximadamente el 87% de la superficie sembrada transcurre la etapa de floración. Las lluvias ocurridas durante el corriente mes han favorecido parcialmente el crecimiento y desarrollo del cultivo. Una importante cantidad de los lotes de trigo se califican como regular, observándose casos extremos como malo. En la mayor parte de estos lotes, se observan plantas con altura heterogénea, en otros casos con baja densidad de espigas y en algunos casos lotes con plantas cuya altura no supera los 20 cm de altura.

En la región sur (delegación Santa Rosa) las precipitaciones de la semana no superaron los 10 mm, pero el total acumulado en el mes de octubre promedió los 51 mm permitiendo recuperar la humedad en el perfil del suelo. Actualmente el cultivo está en etapa de crecimiento (espigazón) y las lluvias registradas resultan favorables para esta etapa ya que durante su crecimiento/macollaje las condiciones de humedad eran próximas a la sequía. También algunos lotes fueron afectados por heladas y si bien ya queda afectado el potencial rendimiento se espera que empiecen a recuperarse. Se están monitoreando y controlando las enfermedades fúngicas (roya amarilla y principios de roya anaranjada) en variedades susceptibles.



SAN LUIS

Durante la semana se registraron precipitaciones en casi todo el territorio provincial, con milimetrajes muy variables que fueron desde los 5 hasta los 40 mm y en algunos sectores con caída de granizo. Sigue haciendo falta abundantes lluvias para mejorar la humedad de los suelos. Los trigos que, en su mayoría, se realizan bajo riego, se encuentran en buenas condiciones, no siendo así en el caso de los de secano ya que no recibieron las precipitaciones adecuadas a lo largo de su ciclo.



En el norte de Santa Fe (delegación Avellaneda), la cosecha va promediando, con resultados de 5 a 25 qq/ha y promedios, según el departamento, de 7 a 14 qq/ha.

Comenzaron a cosecharse los primeros lotes en el norte de la delegación Rafaela (departamentos San Cristóbal, San Justo y Garay) con rindes bajos, entre 10 y 15 qq/ha, y algunos puntuales entre 22 y 25 qq/ha. Se registraron algunas precipitaciones de bajos milimetrajes que no revierten las condiciones de los lotes, los que se encuentran entre fin de llenado de granos y los más avanzados en madurez. En la zona de la delegación Cañada de Gómez, los trigos se encuentran en las mismas etapas fenológicas. En la semana hubo caída de granizo que afectó una parte del departamento San Martín. Los daños están siendo evaluados.

En la zona sur se observa una reacción positiva del cultivo a las últimas recargas hídricas, con una mejor perspectiva productiva en aquellos planteos que comenzaban la fase de llenado de granos, respecto de los que estaban más avanzados. Se proyectan rendimientos de 25 a 35 qq/ha en la mayor parte del área cubierta, en tanto que los mejores lotes podrían superar la barrera de los 40 qq/ha. Los cuadros más adelantados comenzarán la fase de maduración. El daño por la helada tardía fue cuantificado como bajo a nulo y la presencia de chinches e isocas desgranadoras se mantiene por debajo de los umbrales de control.



En la semana hubo varios días de lluvias de bajo milimetraje las que llegan tarde para el cultivo. Comenzó la cosecha en los departamentos del este provincial, registrándose un avance del 20%. En los del oeste el avance ya se ubica en el 82%. El resto de los lotes está en maduración. Los rindes, hasta la fecha, promedian los 12 a 18 qq/ha.



Durante la última semana se produjeron lloviznas en algunas zonas productivas que retrasaron un poco el avance de la cosecha. Igualmente, también hubo días soleados con alta temperatura que permitieron progresar en la recolección del cereal. Los rendimientos obtenidos continúan siendo menores a los esperados en los planteos de secano, e incluso se están empezando a observar cuadros con el cereal en pie que muy probablemente ya no sean levantados. El avance de cosecha alcanza el 70% del área implantada. Los rindes obtenidos van de los 8 a los 14 qq/ha.

Cosecha Gruesa – Campaña 2023/2024

ALGODÓN

En el norte de la provincia de Santa Fe, correspondiente a la zona de la delegación Avellaneda, continúa la siembra, sobre todo en los departamentos General Obligado y San Javier. Se cree que a partir de estas últimas precipitaciones comiencen a incorporarse otras zonas, siempre que se den las condiciones de piso para el paso de la maquinaria.

En San Luis, se registraron precipitaciones en todo el ámbito provincial, permitiendo dar inicio a la siembra.

En Santiago del Estero, durante la semana informada, se registraron algunas precipitaciones, que si bien no fueron de importante volumen, colaboran para que los lotes recién sembrados tengan emergencias adecuadas.

ARROZ

En la provincia de Entre Ríos, han ocurrido precipitaciones de forma prácticamente generalizadas permitiendo la recomposición de la humedad en los perfiles. Este nuevo aporte es sumamente beneficioso para aquellos lotes ya sembrados y que atraviesan la emergencia, sin limitantes. Por otro lado, en la zona de Paraná, se han podido finalizar las tareas de siembra de la superficie restante estimada inicialmente. Mientras tanto, en la zona de Rosario del Tala, se continúa sembrando, con un importante avance en la superficie implantada, previéndose que de no mediar inconvenientes la misma podría finalizar en los próximos días.

En la zona de Avellaneda, en Santa Fe, se reporta que para los primeros lotes sembrados, las emergencias fueron desparejas por causa de la sequía. A partir de las precipitaciones, se reanudaron las siembras, y comenzaron a emerger estos últimos lotes de forma pareja. Se cree que hacia el final del ciclo, podría haber algún tipo de inconveniente en la cosecha, ya que todos los lotes llegarían a madurez de cosecha en la misma época.

En Rafaela, a partir de las últimas precipitaciones, se reanudaron las labores de siembra y continúan avanzando con buen ritmo. Los lotes emergidos se encuentran en buen estado.

GIRASOL



BUENOS AIRES

Durante la semana informada se han registrado precipitaciones en todo el ámbito provincial. Si bien fueron generalizadas en cuanto a la distribución, no lo fue respecto a los milímetros caídos, siendo la zona norte la más beneficiada, mientras que hacia el centro y sur oeste, el volumen fue menor. No obstante, las mismas fueron bien recibidas, y se ha podido iniciar y/o continuar con la siembra. Los lotes ya implantados se encuentran en emergencia en buen estado.



CÓRDOBA

Con las últimas precipitaciones registradas se ha avanzado en la siembra sin presentar inconvenientes. Los lotes implantados se encuentran en etapas entre emergencia y crecimiento en buen estado general.



CHACO

Se han registrado importantes precipitaciones en todo el ámbito provincial, mejorando las reservas hídricas del suelo, lo que permitiría afrontar la etapa de mayor demanda del cultivo sin inconvenientes. Hasta ahora, los cuadros se encuentran en estado bueno a regular, mejorando consecuentemente sus condiciones generales. Si bien se han registrado vientos y caída de granizo, son cuadros puntuales y de baja influencia. Los lotes más avanzados que ya se encontraban en floración, podrían haberse visto afectados por las fuertes lluvias, influyendo negativamente en la fecundación de los granos.



ENTRE RÍOS

Las últimas precipitaciones han sido muy beneficiosas para los lotes de girasol que se encuentran transitando primeras etapas vegetativas.



Durante la semana informada se registraron algunas precipitaciones que fueron generalizadas en todo el ámbito provincial, pero que en ningún caso han superado los 25 mm. Por lo tanto en la zona norte, correspondiente a la delegación General Pico, aun la humedad del suelo se califica como Regular/Principio de sequía. Las tareas de siembra aún no se han generalizado, y el avance está condicionado por la ocurrencia de registros heterogéneos de lluvias o bien por la humedad que poseen los lotes donde se realizan prácticas de conservación de humedad del suelo. En la semana, el avance de estos trabajos fue mínimo y se estima un porcentaje de avance del 25% de la superficie total estimada del cultivo. Con excepción de la baja humedad en la capa arable del suelo, no se han reportado inconveniente en el desarrollo de estos trabajos.

Hacia el sur, en la zona de la delegación Santa Rosa, la humedad ha comenzado a recomponerse, y se califica como Buena/Regular/Principio de sequía. Los primeros sembrados están en etapa de Emergencia-V2.



Con la ocurrencia de las últimas precipitaciones se ha comenzado lentamente la recomposición de la humedad de los suelos.

En la zona norte, comprendiendo las delegaciones de Avellaneda y Rafaela, estas últimas precipitaciones han permitido mejorar el estado general. Sin embargo, dependiendo de la fecha de siembra, existen lotes avanzados, que han atravesado casi todas sus fases críticas en ausencia de humedad, y que se presentan en mal estado. En la zona del departamento Nueve de Julio, ante la prolongada sequía los rendimientos potenciales ya se encuentran afectados negativamente.

Hacia el centro, con lotes en fases vegetativas, los nuevos aportes hídricos mejoran sustancialmente el estado general y consecuentemente mejoran las expectativas de rendimiento.

En el sur de la provincia, en la zona de Venado Tuerto, se ha iniciado la siembra.



Con las últimas precipitaciones registradas en la provincia, se estima que se reanudarían las siembras, incorporando algo más de superficie de lo ya implantado,

MAÍZ



Con la ocurrencia de las últimas precipitaciones que se dieron de forma generalizada en toda la provincia, se ha podido recomponer la humedad de los suelos, sobre todo en el norte provincial, permitiendo que los cultivos implantados mejoren su estado general, y que se continúe con las labores de siembra de los últimos lotes de maíces tempranos. En esta zona, la superficie de estos maíces está prácticamente alcanzada, mientras que hacia el sur la siembra es incipiente. En la región centro, y sur oeste, con menores registros pluviométricos, el avance de la siembra, se reporta en función de la humedad existente.



Si bien se han registrado precipitaciones en todo el ámbito provincial, la siembra de los maíces tempranos se ha detenido, ya que se ha cerrado la ventana de siembra para estas variedades. Se prevé que la superficie estimada para el cultivo, se complete con maíces tardíos. Los lotes ya sembrados, a partir de estas nuevas lluvias, han emergido correctamente, y se encuentran en etapas vegetativas, en buen estado.



Con precipitaciones generalizadas en toda la provincia, las reservas de humedad en el perfil se han recuperado en gran parte de la región, siendo las recientes lluvias muy oportunas para los lotes que se encuentran en etapas iniciales del ciclo vegetativo del cultivo. Los lotes se encuentran uniformes con buenos stands de plantas logrados. En la zona de Rosario del Tala, se reportan ataques leves de isoca cogollera. El avance de siembra del maíz temprano en el departamento Victoria quedó detenido, por lo que la superficie restante sería reemplazada por soja o bien maíz tardío.



Las precipitaciones ocurridas en la provincia de manera generalizada, aun no permiten la recomposición de la humedad edáfica, que en general mantiene la calificación de los días previos,

pero permite el avance en la siembra de los maíces tempranos, y provee humedad en aquellos lotes ya implantados y que atraviesan sus etapas iniciales.

En la zona de General Pico, la siembra aún no se ha generalizado y el avance está condicionado por la ocurrencia de registros heterogéneos de lluvias o bien por la humedad que poseen los lotes donde se realizan prácticas de conservación de humedad del suelo. En la semana, el avance de estos trabajos fue mínimo y se estima un porcentaje de avance del 25% de la superficie total estimada del cultivo. Con excepción de la baja humedad en la capa arable del suelo, no se han reportado inconvenientes en el desarrollo de estos trabajos.



A partir de las últimas precipitaciones, los maíces implantados en la zona norte, que comprende la delegación Avellaneda, han mejorado su condición. Los lotes más adelantados ya se encuentran en floración.

En Rafaela, el cultivo se desarrolla entre V2 a V6 en los lotes los más adelantados, con buena respuesta a las precipitaciones, aunque cabe aclarar que existen zonas donde las mismas no fueron abundantes y los cultivos aún necesitan mayor disponibilidad hídrica para no afectar su condición.

Hacia el sur, en la zona de la delegación Casilda, el cultivo presenta un buen estado general, transitando etapas vegetativas sin inconvenientes, y sin limitantes hídricas a partir de los últimos aportes pluviométricos apenas se pueda ingresar a los lotes se harán algunas fertilizaciones nitrogenadas para corregir la dosis de nutrición inicial.

En casos muy puntuales se han observado rodales pálidos que obedecen a la acumulación de herbicidas residuales de campañas anteriores. Dado lo avanzado de la época, la pequeña superficie que no ha podido sembrarse a causa de la llegada retrasada de las lluvias pasará a coberturas de segunda o implantación tardía.

En Venado Tuerto, se retomó la siembra con muy buen ritmo de avance y con excelentes condiciones de humedad; los ya nacidos más adelantados están en V4, con muy buen desarrollo.

MANÍ

Con la mejora en la condición hídrica de la cama de siembra se avanzó de manera generalizada con la siembra del maní en el área de las delegaciones Río Cuarto y Marcos Juárez en Córdoba, en la provincia de San Luis y en el sur de Santa Fe. Asimismo, se inició en el noroeste de la provincia de Buenos Aires (delegación Lincoln).

SOJA



A partir de las últimas precipitaciones registradas, se ha iniciado la siembra de soja de primera, en la zona norte de la provincia de Buenos Aires, comprendiendo delegaciones como Bragado, Junín y Lincoln. Si bien aún el avance es incipiente, se estima que en los próximos días, las tareas se intensifiquen, y que se vayan incorporando nuevas regiones. Según la información proporcionada, se estima que la superficie podría incrementarse, debido a la disminución de la superficie de los cultivos de invierno. En este contexto, podría ser limitante la obtención de semilla, debido a la mala calidad del material proveniente de la campaña previa, existiendo la posibilidad de obtener semillas de otras zonas.



También se registraron precipitaciones en prácticamente todo el ámbito provincial, permitiendo mejorar la humedad en los perfiles, y permitir dar comienzo a la siembra, que se estima generalizada en los próximos días.



Las precipitaciones en la provincia fueron de intensidad entre media y alta, es por ello que la siembra se inició de manera incipiente, en zonas altas.

A partir de estas lluvias se mejoró el estado de humedad de los suelos, y se estima que las tareas se generalizarían en cuanto mejoren las condiciones de piso para el paso de maquinaria.



Se ha iniciado la siembra en la zona centro sur de la provincia, que abarca a la delegación Casilda, con variedades de grupo III. El nivel de fertilización es el habitual para la zona, con inclusión de fósforo y azufre. A medida que los suelos mejoren la condición de piso, se irá avanzando con la incorporación de nuevos lotes, ya que en éste momento las tierras están barrosas y el pronóstico indica una secuencia de días lluviosos.

También se inició la siembra en la zona de Venado Tuerto.



Con el arribo de las últimas precipitaciones se iniciaron las tareas de siembra.

SORGO

Las buenas condiciones de humedad de los primeros centímetros del suelo permitieron proseguir con la siembra en la región noreste de la provincia de Buenos Aires. También continuó en el sur de Entre Ríos y se inició en los departamentos del norte de esta provincia.

En el norte de Córdoba el avance de siembra es prácticamente nulo y condicionado por la sequía. Se dieron precipitaciones en la zona este de la delegación San Francisco con valores que van entre los 5 y los 25 mm. Se esperan nuevas lluvias para reiniciar las labores.

En el norte de la provincia de Santa Fe (delegación Avellaneda) continúa lentamente la siembra. Comenzaron a sembrarse los primeros lotes luego de las precipitaciones en el área de las delegaciones Rafaela y Venado Tuerto, en tanto que con la mejoría de la humedad de los suelos se ha podido completar la siembra del cultivo en la zona de la delegación Casilda.

AVANCE DE LA SIEMBRA DE ARROZ
CAMPAÑA: 2023/2024 (*)

DELEGACIÓN		ÁREA A SEMBRAR <i>Hectáreas</i>	28/09	05/10	12/10	19/10	26/10	02/11
			%	%	%	%	%	%
CORRIENTES	LA	6.800	12	47	84	100	100	100
	LF	72.600	27	65	100	100	100	100
T. CORRIENTES		79.400	26	63	99	100	100	100
PARANA	LA	2.200			36	81	95	100
	LF	24.520	13	32	56	75	88	97
T. PARANÁ		26.720	12	29	54	76	89	97
R. DEL TALA	LA	3.900	7	13	26	75	78	80
	LF	31.400	15	23	39	65	73	90
T. R.DEL TALA		35.300	14	22	38	66	73	89
T. ENTRE RÍOS		62.020	13	25	45	70	80	92
FORMOSA	LA							
	LF	18.000	20	30	37	42	60	75
T. FORMOSA		18.000	20	30	37	42	60	75
AVELLANEDA	LA	1.200			30	30	40	50
	LF	10.300			50	50	60	70
T. AVELLANEDA		11.500			48	48	58	68
RAFAELA	LA	250				5	15	40
	LF	13.000	10	15	20	20	30	50
T. RAFAELA		13.250	10	15	20	20	30	50
T. SANTA FE		24.750	5	8	33	33	43	58
TOTAL PAÍS	LA	14.350	8	26	55	83	87	89
	LF	175.320	18	40	65	72	75	89
TOTAL PAÍS	23/24	184.170	18	39	64	73	76	89
	22/23	193.780	23	33	53	69	76	84

(*) Cifras Provisorias

AVANCE DE LA SIEMBRA DE GIRASOL

CAMPAÑA: 2023/2024 (*)

DELEGACIÓN	ÁREA A SEMBRAR <i>Hectáreas</i>	28/09	05/10	12/10	19/10	26/10	02/11	
		%	%	%	%	%	%	
Bahía Blanca	4.600							
Bolívar	90.800		3	20	22	45	70	
Bragado	11.000		40	60	60	60	100	
General Madariaga	85.000					1	16	
Junín	3.930							
La Plata	9.000					10	20	
Lincoln	35.000						5	
Pehuajó	93.000						21	
Pergamino	2.780							
Pigüé	90.000					5	5	
Salliqueló	160.000						3	
Tandil	230.000				1	9	30	
Tres Arroyos	327.003				1	2	16	
25 de Mayo	50.767		3	6	27	44	72	
BUENOS AIRES	23/24	1.192.880	0	1	2	4	9	23
	22/23	1.266.672	0	1	2	4	5	13
Laboulaye	73.829							
Marcos Juárez	20.500		8	8	9	10	24	
Río Cuarto	12.500			0	14	20	44	
San Francisco	30.000		3	9	28	28	37	
Villa María	8.900							
CÓRDOBA	23/24	145.729	1	3	7	8	9	15
	22/23	152.179	20	27	32	34	42	80
Paraná	11.225		86	100	100	100	100	100
Rosario del Tala	9.000		13	75	100	100	100	100
ENTRE RÍOS	23/24	20.225	54	89	100	100	100	100
	22/23	20.090	100	100	100	100	100	100
General Pico	159.200				8	17	24	
Santa Rosa	112.000				5	15	20	
LA PAMPA	23/24	271.200	0	0	0	5	16	22
	22/23	281.900	0	0	1	5	24	33
Avellaneda	132.200		100	100	100	100	100	100
Cañada de Gómez	10.000		56	58	58	58	60	60
Casilda	8.000					69	100	
Rafaela	83.100		68	68	100	100	100	100
Venado Tuerto	1.000							15
SANTA FE	23/24	234.300	83	83	94	99	97	98
	22/23	388.015	96	97	98	99	99	99
CATAMARCA	50							
CORRIENTES	700		100	100	100	100	100	100
CHACO (Charata)	81.100		55	94	94	100	100	100
CHACO (Pcia. R. S. Peña)	129.000		46	46	48	48	48	48
FORMOSA	3.100							
JUJUY	0							
MISIONES	0							
SALTA	1.500							
SAN LUIS	80.200					2	28	
STGO. ESTERO	2.970							
STGO. ESTERO (Quimilí)	46.840		62	62	62	62	62	62
TUCUMÁN	130							
TOTAL PAÍS	23/24	2.209.924	15	18	20	22	26	37
	22/23	2.465.201	23	24	27	30	35	44

(*) Cifras Provisorias

AVANCE DE LA SIEMBRA DE MAIZ
CAMPAÑA: 2023/2024 (*)

DELEGACIÓN	ÁREA A SEMBRAR <i>Hectáreas</i>	28/09	05/10	12/10	19/10	26/10	02/11	
		%	%	%	%	%	%	
Bahía Blanca	17.900							
Bolívar	203.250			10	13	19	21	
Bragado	155.000	15	30	40	40	40	40	
General Madariaga	141.500		1	2	5	7	21	
Junín	208.000	5	10	27	48	60	70	
La Plata	42.500	2	10	13	15	25	30	
Lincoln	331.000	6	12	20	28	36	41	
Pehuajó	385.500	6	6	17	19	25	28	
Pergamino	201.450	2	25	52	61	63	63	
Pigüé	150.000					5	5	
Salliqueló	250.000						5	
Tandil	340.000				1	5	15	
Tres Arroyos	365.467				2	5	14	
25 de Mayo	173.952		3	6	8	13	27	
BUENOS AIRES								
	23/24	2.965.519	3	6	13	17	22	28
	22/23	2.928.935	3	3	6	7	8	15
Laboulaye	503.684			2	7	12	12	
Marcos Juárez	434.500	60	67	69	69	73	78	
Río Cuarto	634.450		6	8	8	10	10	
San Francisco	750.000	3	5	7	9	9	10	
Villa María	610.000					2	2	
CÓRDOBA								
	23/24	2.932.634	10	13	14	15	18	19
	22/23	3.064.224	11	12	15	16	19	22
Paraná	158.400	40	53	63	63	63	68	
Rosario del Tala	322.000	59	71	79	80	80	80	
ENTRE RÍOS								
	23/24	480.400	53	65	74	75	75	76
	22/23	489.280	70	75	82	82	82	82
General Pico	453.900				16	24	30	
Santa Rosa	211.200			6	20	27	30	
LA PAMPA								
	23/24	665.100	0	0	2	17	25	30
	22/23	680.400	1	10	17	20	25	32
Avellaneda	177.800	6	6	7	7	7	7	
Cañada de Gómez	279.821	26	26	26	26	26	55	
Casilda	200.000	49	49	49	57	57	57	
Rafaela	337.500	31	31	31	31	31	31	
Venado Tuerto	215.000	18	30	30	30	30	40	
SANTA FE								
	23/24	1.210.121	27	29	29	30	30	39
	22/23	1.261.512	33,1	35	39	40	40	40
CATAMARCA	18.100							
CORRIENTES	11.000	80	80	80	80	80	80	
CHACO (Charata)	123.500							
CHACO (Pcia. R. S. Peña)	173.000							
FORMOSA	46.100							
JUJUY	12.688							
MISIONES	36.500		20	30	45	50	50	
SALTA	388.000							
SAN LUIS	405.000				1	1	7	
STGO. ESTERO	191.000							
STGO. ESTERO (Quimilí)	619.250							
TUCUMÁN	88.770							
TOTAL PAÍS								
	23/24	10.366.682	9	12	15	18	20	24
	22/23	10.533.195	12	13	16	17	19	23

(*) Cifras Provisorias

AVANCE DE LA SIEMBRA DE SORGO
CAMPAÑA: 2023/2024 (*)

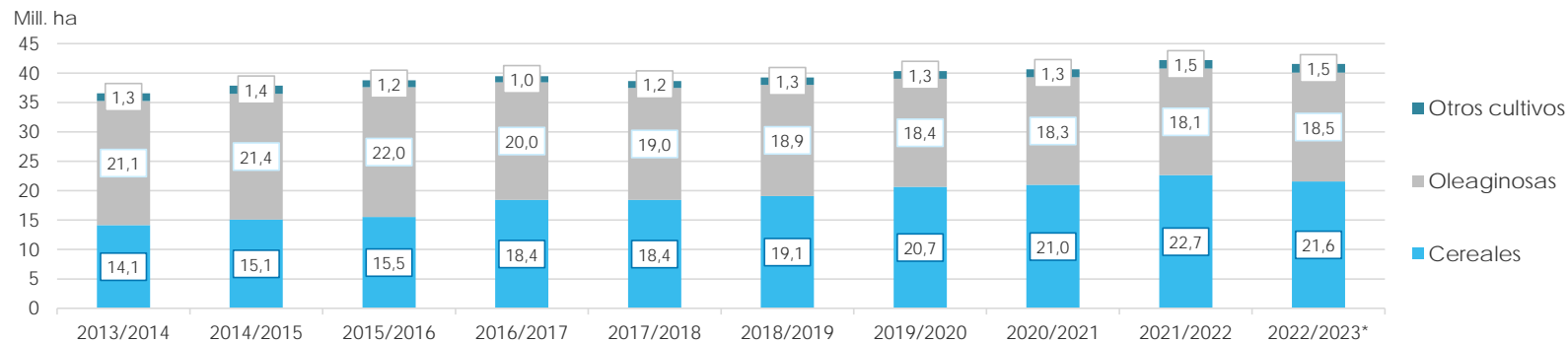
DELEGACIÓN	ÁREA A SEMBRAR <i>Hectáreas</i>	28/09	05/10	12/10	19/10	26/10	02/11
		%	%	%	%	%	%
Bahía Blanca	8.000						
Bolívar	3.100						
Bragado	1.700						
General Madariaga	2.000						
Junín	7.600						
La Plata	15.000					1	5
Lincoln	19.000						
Pehuajó	7.000						
Pergamino	17.800		4	25	68	69	69
Pigüé	10.000						
Salliqueló	21.000						
Tandil	0						
Tres Arroyos	6.594						
25 de Mayo	6.002						
BUENOS AIRES	23/24	0	1	4	10	10	10
	22/23	0	0	0,3	0,3	0,3	1
Laboulaye	9.872						
Marcos Juárez	13.500					5	17
Río Cuarto	21.950						
San Francisco	32.460		2	5	10	10	10
Villa María	11.500						
CÓRDOBA	23/24	0	1	2	4	4	6
	22/23	0	0	0	0,2	1	6
Paraná	36.950						8
Rosario del Tala	32.000			22	45	70	75
ENTRE RÍOS	23/24	0	0	10	21	32	39
	22/23	0	0	0	0	6	19
General Pico	1.700						
Santa Rosa	14.500						
LA PAMPA	23/24	0	0	0	0	0	0
	22/23	0	0	0	0	0	0
Avellaneda	31.600				2	7	17
Cañada de Gómez	25.000						
Casilda	35.000					39	100
Rafaela	65.000						8
Venado Tuerto	6.000						5
SANTA FE	23/24	0	0	0	0	10	28
	22/23	0	0	0	7	10	18
CATAMARCA	1.700						
CORRIENTES	5.500			41	100	100	100
CHACO (Charata)	33.000						
CHACO (Pcia. R. S. Peña)	35.000						
FORMOSA	20.000						
JUJUY	2.843						
MISIONES	0						
SALTA	28.000						
SAN LUIS	20.000						
STGO. ESTERO	57.500						
STGO. ESTERO (Quimilí)	75.000						
TUCUMÁN	7.500						
TOTAL PAÍS	23/24	0	0,2	2	5	8	13
	22/23	0	0	0,2	2	4	8

(*) Cifras Provisorias

ÁREA SEMBRADA DE GRANOS Y ALGODÓN DE LA REPÚBLICA ARGENTINA (en Ha)
CAMPAÑAS 2013/2014-2022/2023 (*)

CULTIVOS	2013/2014	2014/2015	2015/2016	2016/2017	2017/2018	2018/2019	2019/2020	2020/2021	2021/2022	2022/2023*
ALPISTE	28.000	26.000	19.000	32.000	15.000	27.000	15.000	30.270	27.500	37.105
ARROZ	243.000	239.000	215.000	206.000	202.000	195.000	185.000	200.000	205.000	193.780
AVENA	1.460.000	1.340.000	1.329.000	1.350.000	1.151.000	1.364.000	1.485.000	1.405.500	1.482.890	1.475.445
CEBADA	1.342.000	1.082.000	1.514.000	980.000	1.020.000	1.353.100	1.277.000	1.237.000	1.635.620	1.774.954
CENTENO	310.000	319.000	332.000	307.000	323.000	345.000	726.000	668.000	919.730	886.967
MAIZ	6.100.000	6.000.000	6.900.000	8.480.000	9.140.000	9.000.000	9.500.000	9.750.000	10.670.000	10.533.195
MIJO	16.000	11.000	13.000	6.940	6.380	8.000	11.000	17.000	22.700	18.134
SORGO GRANIFERO	997.000	840.000	843.000	728.000	640.000	530.000	520.000	980.000	943.150	749.655
TRIGO	3.650.000	5.260.000	4.380.000	6.360.000	5.930.000	6.290.000	6.950.000	6.700.000	6.750.000	5.907.287
Subtotal Cereales	14.146.000	15.117.000	15.545.000	18.449.940	18.427.380	19.112.100	20.669.000	20.987.770	22.656.590	21.576.522
CARTAMO	9.000	44.000	80.000	26.000	35.000	28.650	27.000	6.000	5.150	9.745
COLZA	72.000	56.000	37.000	25.000	18.300	18.700	16.600	19.000	25.800	24.360
GIRASOL	1.300.000	1.465.000	1.435.000	1.860.000	1.704.000	1.826.000	1.400.000	1.628.000	1.969.000	2.465.200
LINO	18.000	15.000	17.000	13.000	12.400	14.200	9.000	14.200	11.000	17.145
SOJA	19.700.000	19.790.000	20.479.000	18.057.000	17.260.000	17.000.000	16.900.000	16.650.000	16.094.000	15.978.773
Subtotal Oleaginosas	21.099.000	21.370.000	22.048.000	19.981.000	19.029.700	18.887.550	18.352.600	18.317.200	18.104.950	18.495.223
ALGODON	552.000	524.000	406.000	253.000	327.000	441.000	450.000	415.000	504.000	534.660
MANI	412.000	425.500	370.000	364.000	452.000	389.000	370.000	410.000	417.000	373.847
POROTO	352.000	438.000	377.000	424.000	418.000	421.000	490.000	520.000	532.000	573.654
Subtotal Otros Cultivos	1.316.000	1.387.500	1.153.000	1.041.000	1.197.000	1.251.000	1.310.000	1.345.000	1.453.000	1.482.161
TOTAL	36.561.000	37.874.500	38.746.000	39.471.940	38.654.080	39.250.650	40.331.600	40.649.970	42.214.540	41.553.906

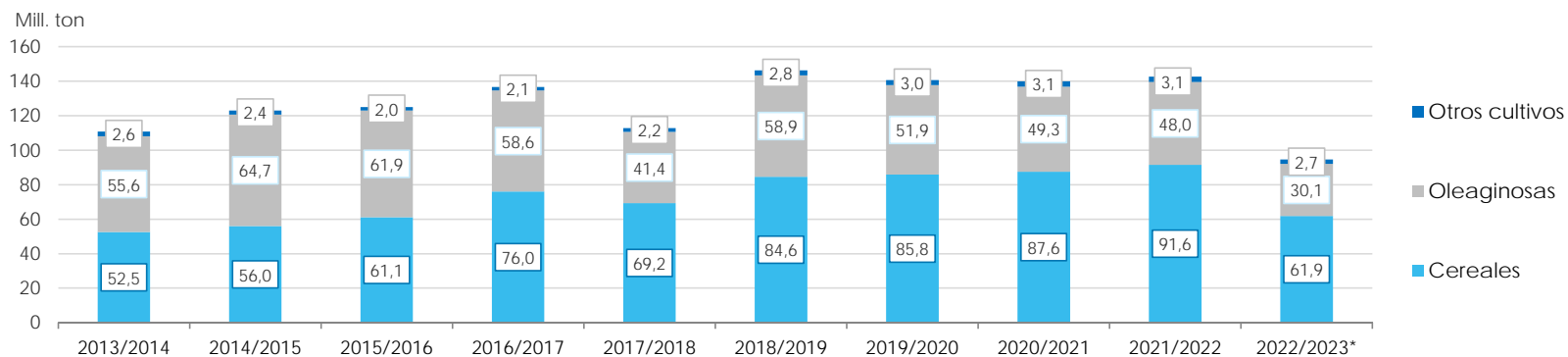
(*) Cifras Provisorias



VOLÚMENES DE PRODUCCIÓN DE GRANOS Y ALGODÓN (en Ton)
CAMPAÑAS 2013/2014-2022/2023 (*)

CULTIVOS	2013/2014	2014/2015	2015/2016	2016/2017	2017/2018	2018/2019	2019/2020	2020/2021	2021/2022	2022/2023*
ALPISTE	53.000	32.000	29.000	44.000	22.000	41.000	20.500	44.300	36.100	40.700
ARROZ	1.580.000	1.560.000	1.400.000	1.330.000	1.368.000	1.190.000	1.220.000	1.450.000	1.215.000	1.163.000
AVENA	445.000	525.000	553.000	785.000	492.000	572.000	600.000	507.000	723.150	428.884
CEBADA	4.730.000	2.920.000	4.950.000	3.300.000	3.740.000	4.637.000	3.612.800	4.036.100	5.279.600	4.486.000
CENTENO	52.000	97.000	61.000	79.000	86.000	87.000	221.000	136.000	225.510	179.428
MAIZ	33.000.000	33.800.000	39.800.000	49.500.000	43.460.000	57.000.000	58.500.000	60.500.000	59.037.000	41.409.000
MIJO	3.000	4.640	6.870	5.330	2.250	4.000	5.400	9.500	9.400	7.717
SORGO GRANIFERO	3.470.000	3.100.000	3.030.000	2.530.000	1.560.000	1.600.000	1.850.000	3.300.000	2.883.000	1.610.100
TRIGO	9.200.000	13.930.000	11.300.000	18.390.000	18.500.000	19.460.000	19.770.000	17.600.000	22.150.000	12.556.000
Subtotal Cereales	52.533.000	55.968.640	61.129.870	75.963.330	69.230.250	84.591.000	85.799.700	87.582.900	91.558.760	61.880.829
CARTAMO	3.000	29.000	52.000	18.000	28.000	24.000	22.500	4.300	2.790	5.400
COLZA	112.000	105.000	67.000	50.000	35.000	40.000	32.500	17.900	52.900	39.000
GIRASOL	2.060.000	3.160.000	3.000.000	3.550.000	3.540.000	3.500.000	2.850.000	3.250.000	4.050.300	5.018.870
LINO	20.000	17.000	20.000	17.000	14.000	19.500	9.950	19.500	12.360	30.498
SOJA	53.400.000	61.400.000	58.800.000	55.000.000	37.790.000	55.300.000	49.000.000	46.000.000	43.860.000	25.045.000
Subtotal Oleaginosas	55.595.000	64.711.000	61.939.000	58.635.000	41.407.000	58.883.500	51.914.950	49.291.700	47.978.350	30.138.768
ALGODON	1.019.000	795.000	670.000	616.000	814.000	873.000	1.100.000	1.040.000	1.080.000	896.500
MANI	1.170.000	1.000.000	1.000.000	1.080.000	921.000	1.337.000	1.300.000	1.270.000	1.342.000	962.700
POROTO	430.000	600.000	370.000	414.000	473.000	579.000	630.000	750.000	661.000	792.500
Subtotal Otros Cultivos	2.619.000	2.395.000	2.040.000	2.110.000	2.208.000	2.789.000	3.030.000	3.060.000	3.083.000	2.651.700
TOTAL	110.747.000	123.074.640	125.108.870	136.708.330	112.845.250	146.263.500	140.744.650	139.934.600	142.620.110	94.671.297

(*) Cifras Provisorias



PRODUCCIÓN DE CULTIVOS EN LA REPÚBLICA ARGENTINA
CAMPAÑA 2022/2023 (*)

CULTIVOS	ÁREA SEMBRADA	ÁREA NO COSECHADA	ÁREA COSECHADA	%	RENDIMIENTO	PRODUCCIÓN
	<i>Miles ha</i> (1)	<i>Miles ha</i>	<i>Miles ha</i> (2)		<i>qq/ha</i> (3)	<i>Miles ton</i> (2)*(3)/10
ALPISTE	37	0	37	100	11,1	41
ARROZ	194	21	173	89	67,2	1.163
AVENA	1.475	1.218	257	17	16,7	429
CEBADA	1.775	210	1.565	88	28,7	4.487
CENTENO	887	779	108	12	16,7	180
MAÍZ	10.533	2.428	8.105	77	51,1	41.408
MIJO	18	13	5	28	16,0	8
SORGO GRANIFERO	750	250	500	67	32,2	1.610
TRIGO	5.907	418	5.489	93	22,9	12.556
Subtotal Cereales	21.576	5.337	16.239	75	-	61.882
CÁRTAMO	9	0	9	100	5,6	5
COLZA	24	1	23	96	17,0	39
GIRASOL	2.465	12	2.453	100	20,5	5.019
LINO	17	0	17	100	17,8	30
SOJA	15.979	1.622	14.357	90	17,4	25.045
Subtotal Oleaginosas	18.494	1.635	16.859	91	-	30.138
ALGODÓN	535	23	512	96	17,5	896
MANÍ	374	2	372	99	25,9	963
POROTOS	574	2	572	99	13,9	793
TOTAL PAÍS	41.553	6.999	34.554	83	-	94.672

(*) Cifras Provisorias

HUMEDAD Y ESTADO DE LOS CULTIVOS

Desde el 26/10/2023 al 02/11/2023

PROVINCIA	DELEGACIÓN	TRIGO (Pan)									
		Estadio Fenológico					Estado General				Humedad
		E	C	F	L	M	MB	B	R	M	
BUENOS AIRES	BAHÍA BLANCA	-	95	5	-	-	-	30	70	-	A/R/PS/S
	BOLIVAR	-	15	85	-	-	-	85	15	-	A/R
	BRAGADO	-	-	90	10	-	-	50	50	-	R/PS/S
	GENERAL MADARIAGA	-	80	20	-	-	-	100	-	-	A/R
	JUNIN	-	50	50	-	-	8	92	-	-	A
	LA PLATA	-	40	60	-	-	90	10	-	-	A
	LINCOLN	-	2	96	2	-	-	53	47	-	A
	PEHUAJÓ	-	100	-	-	-	-	-	17	83	A/R/PS/S
	PERGAMINO	-	-	35	65	-	-	100	-	-	A
	PIGÜÉ	-	50	50	-	-	-	50	50	-	R
	SALLIQUELÓ	-	66	31	3	-	-	72	28	-	A/R
	TANDIL	-	67	33	-	-	-	99	1	-	A
TRES ARROYOS	-	52	48	-	-	-	100	-	-	A/R/PS	
25 DE MAYO	-	40	60	-	-	-	80	20	-	A/R	
CÓRDOBA	LABOULAYE	-	-	-	-	-	-	-	-	-	-
	MARCOS JUÁREZ	-	-	-	100	-	-	25	48	27	A/R
	RÍO CUARTO	-	-	-	100	-	-	41	44	15	A/PS
	SAN FRANCISCO	-	-	-	9	91	7	71	22	-	A/R/PS
	VILLA MARÍA	-	-	21	65	14	-	76	24	-	R/PS/S
ENTRE RÍOS	PARANÁ	-	-	-	99	1	-	72	17	11	A
	ROSARIO DEL TALA	-	-	-	78	22	25	55	20	-	A
LA PAMPA	GENERAL PICO	-	13	87	-	-	-	20	50	30	R/PS
	SANTA ROSA	-	100	-	-	-	-	37	63	-	A/R/PS
SANTA FE	AVELLANEDA	-	-	-	4	96	2	29	42	27	A/R
	CAÑADA de GÓMEZ	-	-	-	52	48	17	46	35	2	A/R/PS
	CASILDA	-	-	-	100	-	6	70	23	1	A
	RAFAELA	-	-	-	61	39	-	45	41	14	A/R/PS/S
	VENADO TUERTO	-	-	-	100	-	-	20	60	20	A
CATAMARCA	CATAMARCA	-	-	-	30	70	-	100	-	-	R/PS
CORRIENTES	CORRIENTES	-	-	-	100	-	-	100	-	-	A
CHACO	CHARATA	-	-	-	12	88	-	20	48	32	A/R/PS
	ROQUE SÁENZ PEÑA	-	-	-	-	100	-	33	54	13	R/PS
FORMOSA	FORMOSA	-	-	-	-	-	-	-	-	-	
JUJUY	JUJUY	-	-	-	10	90	-	34	66	-	R
MISIONES	POSADAS	-	-	-	-	-	-	-	-	-	-
SALTA	SALTA	-	-	-	4	96	-	64	32	4	A/R/PS
SAN LUIS	SAN LUIS	-	-	37	63	-	-	32	45	23	A/R
SANTIAGO DEL ESTERO	SANTIAGO DEL ESTERO	-	-	-	-	100	-	100	-	-	A/R
	QUIMILÍ	-	-	-	-	100	-	60	32	8	R/PS
TUCUMÁN	TUCUMÁN	-	-	-	-	100	-	100	-	-	A/R

Las cifras expresan porcentaje de la superficie del área sembrada.

Estado general: MB: Muy Bueno, B: Bueno, R: Regular, M:Malo.

Humedad: A: Adecuada, R: Regular, E: Exceso, I: Inundación, PS: Principio de Sequía, S: Sequía.

Estadio Fenológico: E: Emergencia; C:Crecimiento; F: Floración; L: Llenado; M: Madurez

(*) La sumatoria puede ser inferior a 100, correspondiendo la diferencia a siembras aún sin emerger.

Secretaría de Agricultura,
Ganadería y Pesca



Ministerio de Economía
Argentina